

**Тема:** ПДД. Мы – пассажиры.

**Цель:** формировать представления учащихся о правилах пользования общественным транспортом и обязанностях пассажиров. Закрепить знания и представления младших школьников о безопасности дорожного движения.

**Задачи:** закрепить знания детей о разнообразии видов транспорта, его предназначение, повторить правила дорожного движения, знать обязанности пассажира.

### **Планируемые результаты**

**Личностные :** имеют мотивацию к учебной и творческой деятельности, проявляют уважительное отношение к товарищам, к людям преклонного возраста, инвалидам и женщинам с детьми, умеют избегать конфликтов и находить выходы из спорных ситуаций.

**Предметные:** научатся пользоваться правилами безопасного поведения в общественном транспорте, находить место пешеходного перехода на улице.

### **Метапредметные:**

- регулятивные – овладевают способностью организовывать свое рабочее место; определять наиболее эффективные способы достижения результата;
- познавательные - научатся самостоятельно формулировать проблему, делать умозаключения и выводы в словесной форме; извлекают необходимую информацию из справочной литературы;
- коммуникативные – научатся обмениваться мнениями, совместно рассуждать и находить ответы на вопросы.

### **Ход занятия**

<b>Этап урока</b>	<b>Деятельность учителя</b>
<b>1. Мотивация к учебной деятельности</b>	Здравствуйте, ребята! Сяду рядышком за парту, С вами вместе посижу. Загадаю вам загадку, Кто смысленей, погляжу. Отгадайте загадку.
<b>2. Актуализация опорных знаний и способов действий. Выявление проблемы.</b>	Домики с колесами по улице бегут. Мальчиков и девочек домики везут. Что это? Кто догадался, какова тема нашего занятия? А более точно, вы сможете ответить, когда выполните несколько заданий по группам.
<b>3. Решение проблемы.</b>	Подойдите к столу с флажком цветом, соответствующего, цвету вашего бейджика. ( Класс делится на 3 группы: 1- с красными бейджиками, 2- с желтыми бейджиками, 3- с зелеными бейджиками ) 1 группа: «Красные» – работают конструкторами, собирают троллейбус, автобус, трамвай из пазлов. (на столе находятся смешанные, разрезанные карточки, иллюстрации автобуса, троллейбуса, трамвая. В закрытом конверте лежат целые иллюстрации автобуса, троллейбуса, трамвая. 2 группа: «Жёлтые»- составьте из букв слова, обозначающие название транспорта. (Буквы отличаются по цвету (шрифту): красные -для слова автобус,

	<p>зеленые- для слова <i>трамвай</i>, синие- для слова <i>троллейбус</i>, желтые- для слова <i>такси</i>)</p> <p>3 группа «Зелёные» – разгадывают кроссворд. ( <i>Вопросы из мультфильмов и сказок, в которых упоминаются транспортные средства</i> )</p> <ul style="list-style-type: none"> <li>• На чём катался Кай? (<i>Санки</i>)</li> <li>• Чем смазывал свой моторчик Карлсон, который живёт на крыше? (<i>Варенье</i>)</li> <li>• Во что превратила добрая фея тыкву для Золушки? (<i>Карета</i>)</li> <li>• На чём поехал в Ленинград человек рассеянный с улицы Бассейной? (<i>Поезд</i>)</li> <li>• Удивительный вагон!</li> </ul> <p>Посудите сами: Рельсы в воздухе, а он, Держит их руками. (<i>Троллейбус</i>)</p> <ul style="list-style-type: none"> <li>• Личный транспорт Бабы – Яги? (<i>Ступа</i>)</li> <li>• Любимый вид транспорта кота Леопольда? (<i>Велосипед</i>)</li> </ul> <p>(<i>ключевое слово – автобус</i> )</p>
<p>4. <b>Первичное закрепление.</b></p>	<p>Посмотрим, какие машины сконструировала 1 группа. Назовите и покажите их, открыв конверт на вашем столе. (<i>Автобус, трамвай, троллейбус</i>) ( <i>краткая беседа о наземном транспорте</i> )</p> <p>А знаете ли вы, почему у нас в России правостороннее движение? 3-я группа, которая разгадывала кроссворд, назовите ключевое слово? (<i>кроссворд вывешивается на доску</i>)</p> <p>2-я группа, прочитайте, какие слова вы составили? А вы знали , что участниками ДД являются:</p> <ul style="list-style-type: none"> <li>- водители,</li> <li>- пешеходы,</li> <li>- пассажиры.</li> </ul> <p>А каким общественным транспортом пользуются пассажиры? Сделайте вывод, о каком транспорте будем сегодня говорить? Составим слово из букв и узнаем, как называют людей, которые едут на общественном транспорте. Учитель показывает карточку « <b>сарыпасжи</b>». Обратимся к толковому словарю, как он трактует значение слова «пассажир»? Когда мы входим в общественный транспорт, мы становимся кем? Тема занятия: «Мы - пассажиры». Чтобы не создать угрозу своему здоровью и здоровью окружающих в транспорте, надо соблюдать общепринятые правила поведения. У вас на столах памятки, давайте еще раз повторим эти правила. Памятка.</p> <ol style="list-style-type: none"> <li>1. Когда подходит автобус: не бросайтесь к нему бегом, чтобы занять очередь перед дверями. - А почему нельзя бежать? Правильно, потому что можно упасть, и попасть под транспорт.</li> <li>2. Не отвлекайте водителя во время движения. - А почему нельзя отвлекать водителя?</li> <li>3. Крепко держитесь за поручни.</li> </ol>

	<p>- Почему?</p> <p>4. Не сорить.</p> <p>- Почему?</p> <p>5. Не высовывайте голову и руки из окна.</p> <p>- как вы думаете, почему нельзя так делать?</p> <p>6. К выходу приготовьтесь заранее.</p> <p>7. Не мешайте другим входить в транспорт.</p> <p>- Почему?</p> <p>8. Уступите место старшим и тем, кому по каким - либо причинам трудно стоять.</p> <p>- как вы думаете, почему?</p> <p>9. Выходя из транспорта, надо помочь тем, кто выходит позднее вас - подать им руку.</p> <p>- Почему?</p> <p>10. При переходе улиц надо соблюдать правила дорожного движения.</p> <p>- Объясните, почему?</p> <p>Какая опасная ситуация может произойти при посадке в автобус?</p> <p>Какая опасная ситуация может произойти во время движения автобуса?</p> <p>Какая опасная ситуация может произойти при выходе из автобуса?</p> <p><b>Помните!</b> Автобус и троллейбус мы обходим сзади, а трамвай спереди.</p> <p>Какой вывод вы можете сделать?</p>
<p>5. <b>Организация самостоятельной работы.</b></p>	<p><b>Игра «Да, нет»</b></p> <p>Я буду задавать вопросы, если ответ «да»- вы все громко хлопаете, если «нет» - топаете. Приготовились?</p> <p>Быстрая в городе езда? <b>(Да)</b></p> <p>Правила знаешь движения? <b>(Да)</b></p> <p>Вот в светофоре горит красный свет</p> <p>Можно идти через улицу? <b>(Нет)</b></p> <p>Ну, а зелёный горит, вот тогда</p> <p>Можно идти через улицу? <b>(Да)</b></p> <p>Сел в автобус, но не взял билет.</p> <p>Так поступать полагается? <b>(Нет)</b></p> <p>Старушка, преклонные очень года,</p> <p>Ты место в маршрутке уступишь ей? <b>(Да)</b></p> <p>Ты всегда идёшь вперёд, только там где переход? <b>(Да)</b></p> <p>Можно ли в автобусе есть, плясать, петь громко песни? <b>(Нет)</b></p> <p>Какой же вывод вы сделаете из нашего занятия?</p> <p>Вывод такой!</p> <p>Транспорт наш</p> <p>Всегда на службе,</p> <p>Он со всеми нами в дружбе.</p> <p>Он общественным зовется</p> <p>Это, значит, вам придется</p> <p>Пассажиров уважать,</p> <p>Никого не обижать.</p> <p>Правила знать</p> <p>И всегда их выполнять!</p> <p><b>Игра «Зажги светофор»</b></p>

	<p>Первые игроки трех команд по сигналу учителя бегут к коробке с воздушными шарами, берут по красному шару, возвращаются к своей команде. Команда принимает шар, с поднятыми руками над головой, и передает его последнему игроку - «Загорелся красный цвет». Затем, начинает движение второй игрок команды. Он приносит желтый шар. Команда над головой передает этот шар предпоследнему игроку - «Загорелся желтый цвет». Начинает движение третий игрок команды. Он приносит зеленый шар – «Загорелся зеленый цвет». Побеждает команда, которая первая «зажгла светофор».</p>
<p><b>6. Рефлексия учебной деятельности</b></p>	<p>На картинке автобусу дорисуйте улыбку.          Всё получилось – улыбка.          Были затруднения – серьезное лицо.          Не понравилось, не получилось – грустное лицо.</p>

## Дорожная грамота.

Задачи:

1. Формирование знаний и умений по основам безопасности

жизнедеятельности.

2. Развитие познавательных процессов.
3. Совершенствование физических качеств.
4. Развитие интереса к дорожной азбуке.

Цели:

1. Воздействие упражнений на укрепление здоровья детей.
2. Дать изначальные правила поведения на дорогах.
3. Развивать умение применять полученные навыки в жизненной деятельности.
4. Воспитывать организованность, дисциплину, находчивость, чувство ответственности перед товарищами, умение владеть эмоциями.
5. Приобретение учащимися знаний и навыков поведения на улице (как безопасно перейти улицу).
6. Формирование умения понимать сигналы светофоров.
7. Знакомство со значением важнейших дорожных знаков, линий дорожной разметки проезжей части.

Инвентарь:

Стойки (4 шт.), светофоры пешеходные (4 шт.), светофор (1 шт.), дорожные знаки – «пешеходный переход» (4 шт.), памятка, разметка на полу «зебра», кегли, самокаты по кол-ву детей, форма сотрудника ДПС.

1. Построение по командам.
  - Две линии с разных сторон зала.
2. Сообщение темы и задач занятия.
  - Знания и навыки перехода улицы.
  - Дорожные знаки и разметка.
  - Подвижные игры по правилам дорожного движения

Сегодня мы совершим путешествие по улицам города. Улицей будет наш зал и называется она «Спортивная». Если вы справитесь со всеми испытаниями, то получите диплом пешехода, подтверждающий, что вы знаете правила передвижения по улицам города. Оценивать ваши знания и умения будет инспектор ГИБДД.

• Викторина.

Первое испытание – «Викторина». Я буду по очереди загадывать каждой команде вопросы, а вы, посоветовавшись, должны дать нужный ответ.

1.

Странная зебра: не ест и не пьет,  
Но без питья и воды не умрет.

(Пешеходный переход)

Посмотрите, на нашей дороге есть пешеходный переход «зебра». Посмотрите.

• Показать плакат .

2.

Ты должен твердо знать всегда:

Для машин есть мостовая, для пешеходов...

(тротуар)

Пешеходы передвигаются по тротуару и, и на нашей улице он есть. Вы на нем стоите.

• Две линии с обеих сторон зала.

3.

Если ты спешишь в пути через улицу пройти,

Там иди, где есть народ, там где знак есть ...

(пешеход)

- Капитаны вешают по два знака на стойки.

4.

Какие слова спрятаны?

Е Х О Д

Ш Р О Ф

Е П О

С В Е Т

(Светофор, пешеход)

Какие цвета у пешеходного светофора? (красный и синий).

Пешеходы переходят дорогу на зеленый сигнал светофора, по пешеходному переходу.

Найдите пешеходные светофоры и посты их на стойки.

Молодцы, все загадки отгаданы. Жюри может оценить работу команд.

Но прежде чем переходить к следующему испытанию, надо составить памятку пешехода.

Каждая команда хором зачитывает по одному правилу.

- Командиры открывают памятку.

Правила для юного пешехода

1. Ходи по тротуарам, только с правой стороны.
2. Переходи улицу по пешеходному переходу.
3. Переходи улицу на зеленый сигнал светофора.
4. На красный и желтый сигнал светофора нельзя переходить улицу.
5. При переходе дороги посмотри, не ли опасности, нет ли рядом машин.
6. Нельзя обходить стоящий автобус – это опасно. Подожди пока автобус отъедет от остановки.
7. При переходе улицы посмотрите сначала налево, дойди до середины, потом посмотри направо и продолжи путь.
8. Если переходишь дорогу с малышом, крепко держи его за руку.
9. Никогда не перебегай дорогу перед близко идущим автомобилем.
10. За городом нужно идти по обочине, навстречу транспортному потоку.

- Пешеходный переход.

Следующее испытание – «Пешеходный переход». Каждая команда Должна по правилам перейти дорогу. (По светофору и без него).

- Команды с разных сторон переходят дорогу два раза (вначале без светофора, потом по сигналу регулировщика) и возвращаются к своим местам.

Отгадайте загадку:

Он и вежливый и строгий.

Он известен на весь мир.

Он на улице широкой

Самый главный командир.  
Чтобы путь помочь проехать  
И дорогу перейти, красным, желтым  
И зеленым он мигает впереди.

(Светофор)

Кому еще на дороге помогает светофор? (Водителям)

Кто главный на дороге пешеход или автомобилист?

Главней всего на дороге безопасность. Для этого и водители, и пешеходы должны знать и соблюдать правила дорожного движения.

Хотите стать автолюбителями и провести автогонки? Выбирайте марку автомобиля. Но прежде, чем соревноваться, проведем техосмотр. Нельзя выезжать на дорогу на неисправном автомобиле.

• Техосмотр.

1. Руль.

И.П.- ноги на ширине плеч, руки согнуты в локтях, ладони сжаты в кулаки. При выполнении упражнения имитируется вращение руля.

2. Фары.

И.П. – руки вперед перед грудью ладони сжаты в кулаки.

1-кулаки разжать, пальцы резко выпрямить; 2 – ладони сжать в кулаки; 3 – 4 – повторить.

3. Двигатель.

И.П. – ноги на ширине плеч, руки к плечам. 1 – 2 – круговые движения в локтях в перед; 3 – 4 – круговые движения в локтях назад и т.д.

4. Насос.

И.П. – 1 – присесть, 2 – и. п., 3 – 4 – повторить.

5. Боковое зеркало.

И.П. – ноги на ширине плеч, руки на поясе. 1 – поворот туловища влево, 2 – поворот вправо, 3 – 4 – повторить.

6. Педали.

И.П. – прыжки (попеременно с левой ноги на правую).

• Автогонки.

Забег будем проводить по две «машины» (ученики из разных команд).

Отгадайте какой сигнал будет помогать? (сигнал светофора). На красный – стоять, подойти к линии старта; на желтый – внимание, приготовиться, верхний старт; зеленый – путь открыт, марш, обежать кегли и вернуться к линии.

• Подвести итог соревнований.

• Путешествие по улице спортивная.

Теперь мы готовы отправиться в путь :

Для начала, 1 – команда будет автолюбителями, а 2 – пешеходы, потом наоборот.

Переходить и проезжать дорогу (на самокатах) можно по правилам дорожного движения, кто нарушит, получит штрафной талон нарушителя. Автолюбители передвигаются по «дороге» на самокатах по кругу, пешеходы могут двигаться в любом направлении. Учитель (в форме, со свистком и жезлом) следит за порядком на дороге, а помогает ему инспектор ГИБДД.

«Водители» будут проезжать до конца зала и обратно, для предотвращения столкновений двигаться нужно в разных направлениях, по указателям на «дорог» (стрелки на полу).

Сигнал светофора будет работать только для водителей, поэтому пешеходы должны быть предельно внимательны. Они могут передвигаться по тротуару и переходить «дорогу» по разным пешеходным переходам.

• Можно предложить ученикам стать инспектором и руководить движением.

• Награждение.

Слово жюри.

Все команды заслужили дипломы, и вручать их будет инспектор ГИБДД . Надеюсь наше путешествие было не только веселым, но и познавательным. А памятку перехода дороги вы можете по весить в классе.

- Вручаются дипломы пешехода.

**Игровая программа по правилам дорожного движения  
(ПДД)**

**“Я, шагая по улице” для 1-4 классов**



**Цели:** закрепить у ребят знания правил дорожного движения; углублять знания учащихся о правилах дорожного движения; формировать представления младших школьников о безопасности дорожного движения при передвижении по улицам и дорогам; воспитывать навыки выполнения основных правил поведения учащихся на улице, дороге, с целью предупреждения детского дорожно-транспортного травматизма.

**Оборудование:** дорожные знаки, светофоры, картинки.

**Участники игры:** две команды (1-4 классы).

**План игры:**

1. Разминка
2. Викторина “Зелёный знак”
3. Игра “Три огонька светофора”
4. Игра “Разрешается – запрещается”
5. Конкурс – капитанов “Эстафета водителей”
6. Игра “Нарисуй знаки”
7. Игра со зрителями “Перекрёсток загадок”
8. Игра “Собери знаки”
9. Игра “Весёлый светофор”
10. Игра “Велосипедист”
11. Подведение итогов
12. Награждение

### ХОД ЗАНЯТИЯ

**Ведущий:** Ребята, сегодня мы собрались здесь вспомнить правила дорожного движения. Закон улиц и дорог - строгий. Он не прощает, если пешеход идет по улице, как ему вздумается, не соблюдая правил. Но этот закон в тоже время и очень добрый: он сохраняет людей от страшного несчастья, бережёт их жизнь. Поэтому только отличное знание правил позволяет нам уверенно переходить улицу. Сегодня мы покажем, как знаем эти правила.

А чтобы из вас никто, не устал, мы наше занятие проведём в форме игры. Для этого вам надоделиться на две команды, придумать название и выбрать капитана команды. За каждый правильный ответ команда получает жетон. За нарушение дисциплины один жетон снимается. У кого жетонов останется больше, тот и выигрывает.

#### 1. Разминка

Сейчас я проверю, какие вы внимательные пешеходы и готовы ли вы к игре. Я вам задаю вопрос, а вы отвечаете «да» или «нет».

- Что хотите - говорите, в море сладкая вода? (Нет)
- Что хотите - говорите, красный свет - проезда нет? (Да)
- Что хотите - говорите, каждый раз, идя домой, играем мы на мостовой? (Нет)
- Что хотите - говорите, но если очень вы спешите, то перед транспортом бежите? (Нет)
- Что хотите - говорите, мы всегда идем вперед только там, где переход? (Да)
- Что хотите - говорите, мы бежим вперед так скоро, что не видим светофора? (Нет)
- Что хотите - говорите, на знаке «здесь проезда нет» нарисован человек? (Нет)
- Что хотите - говорите, на круглых знаках красный цвет означает «здесь запрет»? (Да)

#### 2. Викторина “Зелёный огонёк”

- Как называется дорожка для пешеходов?
- Что означает красный, жёлтый, зелёный сигнал светофора?
- Что следует сделать, прежде чем начать переходить улицу?
- Где можно переходить улицу?
- Можно ли играть на мостовой?
- Как нужно идти по тротуару?
- Почему запрещается цепляться за грузовые машины и их прицепы?
- Где должен останавливаться пешеход, не успевший закончить переход?
- Где можно кататься на велосипеде?
- Покажите знаки дорожного движения, которые разрешают и запрещают проезд на велосипеде.

#### 3. Игра “Три огонька светофора”

Командам раздаются самодельные светофоры.

- Знаете ли вы, как выполнять команды светофора? Сейчас это и проверим. Я буду читать вам стихи из “Азбуки безопасности” Олега Бедарева, а вы своими светофориками показывайте нужный свет.

1. Есть сигналы светофора,  
Подчиняйтесь им без спора.  
Бурлит в движении мостовая-  
Бегут авто, спешат трамваи.  
Скажите правильный ответ:  
Какой для пешехода свет?

Правильно! Красный свет нам говорит:

Стой! Опасно! Путь закрыт.

2. Особый свет – предупреждение!

Сигнала ждите для движенья.

Скажите правильный ответ:

Какой горит при этом свет?

Правильно! Жёлтый свет – предупреждение!

Жди сигнала для движенья.

3. Иди вперёд! Порядок знаешь,

На мостовой не пострадаешь.

Скажите правильный ответ:

Какой для пешеходов свет?

Правильно! Зелёный свет открыл дорогу:

Переходить ребята могут.

#### 4.Игра “Разрешается – запрещается”

- Играть на мостовой...(запрещается)
- Переходить улицы при зелёном сигнале светофора...(разрешается)
- Перебегать улицу перед близко идущим транспортом...(запрещается)
- Идти толпой по тротуару...(разрешается)
- Переходить улицу по подземному переходу...(разрешается)
- Переходить улицу при жёлтом сигнале светофора...(запрещается)
- Помогать старикам и старушкам переходить улицу...(разрешается)
- Велосипедистам цепляться за проезжие машины...(запрещается)
- Обходить стоящий у тротуара транспорт спереди...(запрещается)
- Идти по тротуару слева...(запрещается)
- Выбегать на проезжую часть дороги...(запрещается)
- Кататься на велосипеде, не держась за руль...(запрещается)
- Болтать и громко смеяться в транспорте...(запрещается)
- Уважать правила дорожного движения...(разрешается)

#### 5.Конкурс – капитанов “Эстафета-водителей”

Капитаны команд должны преодолеть препятствия (расставленные на полу кегли), ведя детскую машинку на верёвочке.

Условие: кто быстрее и без аварий доберётся до финиша.

#### 6.Нарисуй знаки

Играющим предлагается за определённое время нарисовать знаки дорожного движения.

Выигрывает та команда, которая не только правильно нарисует за определённое время знаки, но и объяснит их.

#### 7.Игра со зрителями (болельщиками) “Перекрёсток загадок”

Этот конь не ест овса,

Вместо ног – два колеса.

Сядь верхом и мчись на нём.

Только лучше правь рулём.

(Велосипед)

Что за чудо этот дом!

Пассажиров много в нём.

Обувь носит из резины

И питается бензином.

(Автобус)

Несётся и стреляет,

Ворчит скороговоркой.

Трамваю не угнаться

За этой тараторкой.

(Мотоцикл)

Не летает, не жужжит -  
Жук по улице бежит.  
И горят в глазах жука  
Два блестящих огонька.  
(Автомобиль)

Чтоб тебе помочь, дружок,  
Путь пройти опасный,  
День и ночь горят огни -  
Зеленый, желтый, красный.  
(Светофор)

Какой конь землю пашет,  
А сена не ест?

(Трактор)

Вдаль бежит - не тужит,  
(Улица)

С ножками дружит.

Для уборки урожая  
На поля я выезжаю  
И за несколько машин  
Там работаю один.  
(Комбайн)

Четыре братца бегут -  
Друг друга не догонят.  
(Колеса)

Тихо ехать нас обяжет,  
Поворот вблизи покажет  
И напомним, что и как,  
Вам в пути...  
(Дорожный знак).

Что за "зебра" на дороге?  
Все стоят, разинув рот.  
Ждут, когда мигнет зеленый,  
Значит это...  
(Переход).

### Автомульты

Вопросы из мультфильмов и сказок, в которых упоминаются транспортные средства.

На чём ехал Емеля к царю во дворец?

(На печке)

Любимый двухколёсный вид транспорта кота Леопольда?

(Велосипед)

Чем смазывал свой моторчик Карлсон, который живёт на крыше?

(Вареньем)

Какой подарок сделали родители дяди Фёдора почтальону Печкину?

(Велосипед)

Во что превратила добрая фея тыкву для Золушки?

(В карету)

На чём летал старик Хоттабыч? (На ковре – самолёте)

Личный транспорт Бабы – Яги?

(Ступа)

На чём поехал в Ленинград человек рассеянный с улицы Бассейной?

(Поезд)

На чём летал Барон Мюнхгаузен?

(На ядре)

На чём катался Кай?

(На санках)

Зрители (болельщики) могут отдать заработанные жетоны команде, за которую болеют.

### **8.Игра "Составь знак"**

Очень часто нарушители ПДД портят дорожные знаки, и сейчас нам предстоит отремонтировать некоторые из них. Вам необходимо из предложенных составляющих собрать дорожный знак и правильно назвать его.

### **9.Игра "Весёлый светофор"**

**Я глазами моргаю**

**Неустанно день и ночь**

**И машинам помогаю,**

**И тебе хочу помочь.**

**Светофор.**

Команды играющих располагаются друг за другом. Дети по одному подходят к линии (5 шагов), берут в руки мяч и стараются попасть в один из глазков светофора. Удачный бросок, если мяч попадает в центр какого-либо кружочка, оцениваются так:

Зелёный – 1 очко;

Жёлтый – 2 очка;

Красный – 3 очка.

Побеждает та команда, у которой большее количество очков.

## 10. Игра “Велосипедист”

Участвует две команды. У каждой команды игровое поле 3 x 3, разделённое на 9 пронумерованных секторов. Команды по очереди выбирают сектор и получают от ведущего вопросы, касающиеся правил езды на велосипеде. Если дан правильный ответ, то сектор переворачивается, а на обратной стороне поля нарисован велосипедист (т.е. при правильном ответе появляется часть рисунка). Побеждает та команда, которая быстрее на игровом поле соберёт велосипедиста.

Варианты вопросов:

С какого возраста можно ездить на велосипеде на проезжую часть? (С 14 лет)

Что надо проверить у велосипеда в первую очередь перед поездкой на велосипеде?

(Тормоза)

На каком расстоянии от обочины можно ехать на велосипеде по проезжей части?

(1м)

Игрокам показывается знак “Велосипедная дорожка”, они должны назвать знак и объяснить, что он означает.

Можно ли перевозить на велосипеде пассажира? (Только маленьких детей, при наличии специального дополнительного сиденья).

Какой знак запрещает движение велосипеда?

Должен ли велосипедист останавливаться у знака “Проезд без остановки запрещён”? (Да)

Как велосипедист должен предупреждать о совершении поворота направо? (Вытянутой правой рукой или согнутой в локте левой)

Должен ли велосипедист остановиться на перекрёстке на красные свет, если нет транспортных средств, и он не создаёт аварийную ситуацию? (Да)

Относится ли велосипед к гужевому транспорту? (Нет)

Почему в тёмное время суток на велосипеде можно ехать без включенного фонаря? (Вопрос с подвохом, нельзя ездить в тёмное время суток без фонаря, даже на велосипеде).

## 11. Подведение итогов

## 12. Награждение

**Ход мероприятия.** Вступительное слово учителя.

- Дорогие, ребята! Сегодня я на занятии у нас будет необычный гость, но я уверена, что вы все его знаете. Отгадайте загадку.

Я глазами моргаю  
 Неустанно день и ночь.  
 Я машинам помогаю  
 И тебе могу помочь!

Ученики: -Это светофор!.

Постановка проблемы:  
 -Как вы думаете, о чём может рассказать нам светофор?  
 Выслушивание ответов ребят (после этого)

Учитель:  
 Наш урок расскажет всем,  
 Как без обид и без проблем,  
 Рано утром, не спеша,  
 Прийти в школу малышам.

Сегодня наш классный час посвящен правилам дорожного движения. Мы познакомимся со знаками и правилами дорожного движения.

- Кто из вас, идя в школу, переходит улицу? Кто уже это делает один, без взрослых? Расскажите, как вы переходите улицу. (Выслушиваются ответы детей.)

- А для чего необходимо знать правила дорожного движения? (Выслушиваются ответы детей.)

Послушайте, что случилось с мальчиком Колей...  
 Невеселая история  
 Все произошло в какую-то долю секунды. Коля выбежал на мостовую за мячом. Неожиданно из-за поворота на улицу выехала машина. Коля испугался, решил перебежать через трамвайную линию...  
 Через три месяца Коля выписался из больницы. Он неуверенно ковылял на костылях.  
 Сколько несвершенных желаний осталось у Коли! И все это случилось в одну короткую долю секунды. А ведь несчастья могло и не произойти. Сколько раз Коля слышал и читал об осторожности на улице! Но он думал, что все это ненужные разговоры и его это не касается.

Делаем ребятам предостережение:  
 Выучите срочно правила движения!  
 Чтоб не волновались каждый день родители,  
 Чтоб спокойны были за рулем водители.

Знакомство со светофором.  
 Невесёлая история произошла на глазах у светофора.  
 -Расскажите, что вы знаете про цвета светофора.

Ученики.  
 Красный свет нам говорит:  
 - Стой! Опасно! Путь закрыт!

Желтый свет - предупреждение:  
 Жди сигнала для движения.

Зеленый свет открыл дорогу:  
 Переходить ребята могут.  
 Игра "Красный, желтый, зеленый"

Учитель.  
 Внимание! Глядит в упор  
 На вас трехглазый светофор.  
 Зеленый, желтый, красный глаз -  
 Он каждому дает указ!  
 На красный свет все стоят молча,  
 на желтый свет - хлопают,  
 на зеленый свет - шагают на месте.  
 Итак, начали.  
 Есть сигналы светофора!  
 Подчиняйся им без спора!  
 Ученик 1.

Стоп, машина! Светофор.  
 Тормози скорей, мотор!  
 Красный глаз глядит в упор шофер!  
 Это строгий Светофор. -  
 Ученик Вид он грозный напускает,  
 Ехать дальше шофер не пускает.  
 Обождет выглянул в немножко,  
 Снова Светофор на этот раз  
 Ученик Показал зеленый глаз,  
 Подмигнул и говорит:  
 «Ехать можно, путь открыт».  
 Ученик 4.  
 Красный, желтый и зеленый,  
 Он на всех глядит в упор.

Перекресток  
 Неспokoен  
 Ученик  
 Старики  
 Не  
 Светофор  
 Настоящий  
 Ученик  
 По  
 Через  
 И  
 «Проходите,  
 Ученик  
 На  
 На  
 Когда  
 Счастливого  
 Знакомство  
 Учитель. Что делать, если красный сигнал вспыхнул, а вы уже начали переход? (Выслушиваются предположения)  
 Правильный ответ - вернуться назад, на тротуар, если вы только начали переходить дорогу. Если вы оказались на середине проезжей части, надо дожидаться зеленого сигнала, стоя на «островке безопасности» или на осевой линии, но нельзя пятиться назад или метаться перед движущимися автомобилями. Желтый сигнал - предупредительный. При желтом сигнале начинать переход нельзя. Пересекать дорогу можно лишь при зеленом сигнале светофора. Вы, конечно, видели на дорогах светофоры, у которых нет желтого сигнала. Это светофоры пешеходные, их сигналы обязательны только для пешеходов.  
 Физкультминутка  
 Постовой  
 (Шагаем  
 Людям  
 (Движения  
 Здесь  
 (Руки  
 Пешеход,  
 (Руки  
 Посмотрите:  
 (Руки  
 Приглашает  
 (Шагаем  
 Вы,  
 (Хлопки  
 Пешеходов  
 (Прыжки  
 -Ребята, в нашем городе светофоров мало. И они находятся только у железнодорожных переездов. А как же переходить дорогу, если нет светофора? Кто нам укажет когда идти, где идти?  
 Знак  
 Есть еще один знак пешеходного перехода. Отгадайте, в каком еще месте можно перейти улицу.  
 Полосатая  
 Ее  
 Но  
 По  
 Ученики. Это пешеходная дорожка, место, где можно переходить дорогу.  
 Учитель. А кто из вас внимательный, кто заметил - около школы есть такой знак? Где он висит? А еще какие знаки вы видели около школы?  
 (Дети рассказывают и показывают эти знаки, объясняют их значение.)  
 Если  
 На  
 Обрати  
 Знак  
 Человек,  
 Красной  
 И  
 Здесь  
 Ни  
 Знак  
 Знак  
 Учитель. Ребята, а всегда ли вы, переходя дорогу, смотрите по сторонам?  
 Ученики.  
 Прежде  
 Всегда  
 Налево  
 Направо  
 Тренинговые  
 (Дети у доски показывают, как следует правильно переходить дорогу.)

Игра	«Это	я,	это	я,	это	все	мои	друзья»
Кто		из		вас		идет		вперед
Только			там,			где		переход?
...								
Знает		кто,		что		красный		свет
Означает:				хода				нет?
...								
Кто		из		вас	в	трамвае		тесном
Уступает				взрослым				место?
...								
Кто		из		вас,		идя		домой,
Держит			путь			по		мостовой?
...								
Кто		из		вас	летит		так	скоро,
Что			не		видит			светофора?
Памятка		соблюдения		правил		дорожного		движения.
Учитель		(обобщая,		ещё		раз		проговаривает).
<ul style="list-style-type: none"> <li>• Переходи улицу только у перекрестков или там, где есть знак «Переход» и широкие поперечные полосы на мостовой. И только тогда, когда на светофоре загорится зеленый свет.</li> <li>• Если светофора здесь нет, то, выходя на проезжую часть, посмотри сперва налево - приближается ли какая-нибудь машина. А как дойдешь до середины улицы, посмотри направо - не идет ли машина оттуда. А если идет, остановись и подожди, пока пройдет.</li> <li>• Не перебегай улицу перед движущимся транспортом. Подожди, пока пройдет.</li> <li>• Если на перекрестке есть светофор, переходи улицу только на зеленый свет или когда загорится сигнал «Идите».</li> <li>• Стоящий на остановке автомобиль, автобус или троллейбус обходи только сзади, чтобы вовремя увидеть, не идет ли за ним другая машина, шофер которой тебя не видит. Но еще лучше подождать, когда они уедут, и тебе станет видна вся улица.</li> </ul>								
Игра								
(Ребята	хором	отвечают	на	вопросы	«да»	или	«нет».)	
Быстрая		в	городе		езда?			-Да!
Правила			знаешь		движения?			-Да!
Вот	в		светофоре		горит	красный		свет
Можно		идти	через		улицу?	-		Нет!
Ну,	а		зеленый		горит,	вот		тогда
Можно		идти		через		улицу?		-Да!
Сел	в		трамвай,	но	не	взял		билет.
Так		поступать		полагается?		-		Нет!
Старушка,			преклонные			очень		года,
Ты	место	в	трамвае		уступишь	ей?	-	Да!
Лентяю			ты		подсказал			ответ,
Что	ж,	ты	помог	ему	этим?		-	Нет!
Учитель.								
-Молодцы,	ребята,	запомним,	что«нет»	и что	«да»,и	делать,	как	нужно,
Викторина								старайтесь
1.	Какие		сигналы		светофора	вы		знаете?
2.	Где		должны		ходить			пешеходы?
3.	Где		должны		ездить			автомшины?
4.	Как		обозначается		пешеходный			переход?
5.	Можно	ли	играть	на	улице.			Почему?
6.	Можно	ли	переходить	улицу	при	желтом	сигнале	светофора?
7.	Как	нужно	переходить	улицу,	если	нет		светофора?
8.	Для		чего	служат		дорожные		знаки?
9.	Где		можно	кататься		на		велосипедах?
10.	Почему		нельзя	играть		на		мостовой?
11.	В	каких	местах	можно		переходить		улицу?
12.	Когда		надо	начинать		переход		улицы?
Практическая часть. Выход на улицу. Показ детям как правильно переходить улицу по пешеходному переходу.(помогают вожатые).								
-Возвращаемся		в	класс,		для	подведения		итогов.
Загадки.								
-	Я		загадаю			вам		загадки,
И		попрошу			их			отгадать.
Про		транспорт,			милые			ребята,
Все		нужно			хорошенько			знать.
1.		Выгляну			в			окошко:
Лежит			долгий					Антошка
Кабы		он			встал			-
До			неба					достал
Сам			не					ходит,
А		других			водит.			(дорога)
2.	Была		телега			у		меня,
Да	только		не			было		коня,
И		вдруг			она			заржала,

Заржала, побежала телега без коня! побежала.  
 Глядите, Матвей, а за ним 100 гусей. (паровоз с вагонами)  
 3. Бежит Еду, режу - крови нету. нету.  
 4. Режу, Он имеет по три глаза,  
 5. По три с каждой стороны  
 И хотя еще ни разу  
 Не смотрел он всеми сразу  
 Все глаза ему нужны.  
 Он висит тут с давних пор  
 И на всех глядит в упор  
 Что же это? (светофор)  
 6. Овсом его не не кормят,  
 Кнудом как пашет - 7 плугов тащит. (трактор)  
 7. Я конем рогатым правлю,  
 Если этого коня  
 Я к забору без не приставлю,  
 Упадет Мимо рожи, мимо (велосипед)  
 8. Мчит без дыма, мчит без пара  
 Паровозова сестричка.  
 Кто такая? (электричка)  
 9. Длинный хобот, а не слон,  
 Но сильней слона весть он.  
 Сотни рук он заменяет,  
 Без лопат он груз копает. (экскаватор)

#### Заключение.

- Сегодня мы повторили правила дорожного движения. Знать их должен каждый ребенок. Не нарушайте их, тогда у нас не будет несчастных случаев на дорогах и вы вырастаете крепкими и здоровыми.

#### Ученик:

Правил дорожных  
 На свете немало.  
 Все бы их выучить  
 Нам не мешало,  
 Но основное из правил  
 Знать как движения  
 Должны таблицу  
 На мостовой - умноженья.  
 Не играть,  
 Если здоровым ты хочешь  
 кататься,  
 Учитель: остаться!  
 Бурлит в движении мостовая:  
 Бегут авто, спешат трамваи.  
 Все будьте правилу верны -  
 Держитесь правой стороны.  
 Объяснить надо запросто,  
 Будь ты юн или стар:  
 Мостовая - для транспорта,  
 Для тебя тротуар!  
 Иди через улицу там, пешеход,  
 Где знаком указан тебе переход!  
 Где улицу надо тебе перейти  
 О правиле помни простом:  
 С вниманием налево сперва погляди  
 И направо взгляни потом.

#### ПРИЛОЖЕНИЕ.

**Это должен знать каждый**

1. Нельзя ходить по проезжей части, а можно только по тротуару, придерживаясь правой стороны.
  2. Переходите улицу шагом в местах, обозначенных указателями.
  3. На регулируемых перекрестках ожидайте появления зеленого сигнала светофора или соответствующего знака регулировщика и переходите улицу тогда, когда поперечный поток транспорта не прекратится; при этом внимательно наблюдайте за транспортом, совершающим поворот.
  4. Прежде чем сойти с тротуара на проезжую часть улицы, убедитесь в полной безопасности, сначала посмотрите налево, а дойдя до середины улицы, направо; идущий транспорт пропустите.
  5. Ожидайте трамвай, троллейбус, автобус только на специально обозначенных посадочных площадках, не мешая движению транспорта, а где их нет, - на тротуаре, не создавая помех движению пешеходов.
  6. Не играйте на проезжей части улицы, не катайтесь на коньках, санках, самокатах на мостовой и тротуарах, не цепляйтесь за движущийся транспорт.
- Изучать и знать правила движения необходимо для того, чтобы не подвергать свою жизнь опасности и не мешать движению транспорта. Просто так правил не бывает. у каждого правила есть свой смысл: почему так,



---

а не наоборот. Широкая мостовая нужна машинам - они сами большие, да и скорость у них гораздо больше, чем у нас с тобой. А нам, пешеходам, вполне хватит и тротуара. Здесь мы в полной безопасности. Опытный пешеход никогда не будет расхаживать по мостовой. Даже не сойдет с тротуара: опасно, и водителям помеха. А для тех, у кого плохая память, кто не очень твердо знает правила, в опасных местах ставят прочные железные ограждения. Иногда их красят в яркие цвета - чтобы было заметнее. Такие барьеры еще раз напоминают:

ни шага с тротуара!

Правила поведения на улице

- Знай основные правила движения общественного и личного транспорта.
- Не забывай, как надо переходить дорогу перед трамваем и троллейбусом.
- Дорогу переходи только по пешеходному переходу.
- Помни цвета светофора: красный - стой, зеленый - иди.
- Переходя дорогу, не разговаривай с друзьями, а посмотри сначала налево, потом направо.
- Не играй в мяч или в подвижные игры в местах, где неожиданно может появиться транспорт.
- В гололед или туман будь особенно внимателен на улице!
- Переходи дорогу сам правильно и учи этому младших, а старшим, если это необходимо, помоги перейти улицу.

#### **Литература**

1. Основы безопасности жизнедеятельности. 1-4 классы: школьный курс в тестах, кроссвордах, стихах, играх и задачах с картинками / Авт.-сост. Г.П. Попова. - Волгоград: Учитель, 2006.
2. Калашникова О.В. Путешествие в страну дорожных знаков и сказок. - Волгоград: Учитель, 2003.

---

## **Цели:**

1. Закрепление учащимися знаний по ПДД и навыков их соблюдения.
2. Воспитание безопасного поведения детей.

**Оформление:** Плакат "Зеленый огонек", "Дорожный лабиринт".

## **Оборудование:**

1. Плакаты по ПДД.
2. Магнитофон.
3. Журнал "Начальная школа" №8 за 1999 год; №5 за 1994 год.
4. "Педагогика здоровья" – программа под редакцией В.Н. Касаткиной.
5. "Азбука безопасности".

## **План игры**

**I. Выборы жюри.** Приветствие команд (название, девиз).

## **II. Конкурсы.**

1. "Конкурс капитанов".
2. "Разминка". Стихи.
3. "Транспорт". Стихи. Игра.
4. "Дорожные знаки". Загадки болельщикам. Минутка смеха. Говорят дети.
5. "Дорожный лабиринт".

## **III. Заключительная часть.**

1. Песня.
2. "Азбука безопасности".

Подведение итогов игры.

Награждение участников.

## **I. Организационный момент.**

Слово учителя об игре "Зеленый огонек".

Выборы жюри.

**Приветствие команд /3 балла/**

---

## **1 команда "Зебра".**

### **Девиз:**

"Зеброй назван переход,  
Чтобы двигаться вперед.  
Все машины пропусти и –  
счастливого пути.

## **2 команда "Светофоры"**

### **Девиз:**

"Выполняй закон простой:  
Красный свет зажегся – стой!  
Желтый вспыхнул – подожди!  
А зеленый свет – иди!

## **II. Конкурсы.**

### **1 задание: "Конкурс капитанов".**

Капитаны получают плакатик: помоги ребятам проехать к домику, не нарушая правил дорожного движения.

Изучить внимательно знаки /внизу/.

*/3 балла; +1 балл за скорость/*

### **2 задание: "Разминка".**

Дети отвечают на вопросы.

1. Какие виды транспорта вы знаете?
2. Какие машины специального назначения вы знаете?
3. Что такое двустороннее движение?
4. Как надо правильно ходить по обочине?
5. Может ли автомобиль моментально остановиться? От чего зависит тормозной путь?
6. Как надо вести себя в городском транспорте?
7. С какого возраста можно ездить на велосипеде по улице?
8. Что такое "островок безопасности"?
9. Как нужно входить и выходить из транспорта?
10. Почему нельзя перебегать улицу перед движением транспорта?

---

**Стих:** "Друзья".

**3 задание:** "Транспорт"

*/по 3 балла; +1балл за скорость/*

Командам даются по 2 картинки, где изображены машины, собрать.

**Стих:** "Пострадал он не в атаке".

Слово учителя к 3 заданию:

"Первый русский автомобиль был создан еще в 18 веке. Сначала Леонтий Шамшуренков, а затем Иван Кулибин построили "самокатку", приводившееся в движение мускульной силой человека. Первый бензиновый двигатель построил в 1884 году морской офицер Карпович. В России и за рубежом уже тогда были попытки обеспечить безопасность дорожного движения. Например, в Англии впереди автомобиля должен был идти человек с флажком. Во Франции скорость движения бензиновых автомобилей в населенных пунктах не должна превышать скорость пешехода. В Германии владелец машины должен был заявить в полиции, по какой дороге он поедет на своей "бензиновой телеге".

Много можно рассказать об истории автомобиля. Но важно одно: было уважение к нему людей все эти годы.

**Стих.**

**Игра.** "Это я, это я, это все мои друзья".

Кто из вас в вагоне тесном  
Уступил старушке место? *(это я, ...)*

Кто из вас идет вперед  
только там, где переход? *(это я, ...)*

Кто из вас, идя домой,  
Держит путь по мостовой? *(молчат)*

Кто бежит вперед так скоро,  
Что не видит светофора? *(молчат)*

Знает кто, что красный свет –  
Это значит – хода нет? *(это я, это я, это все мои друзья).*

---

Молодцы.

#### **4 задание: "Дорожные знаки"**

*/по 1баллу за знак/*

- Назвать знак:

В 1909 году в Париже установили 4 знака.

#### **1 команда:**

- 1) Обгон запрещен (запрещающий)
- 2) Место стоянки (информационно-указательный)
- 3) Ограничение скорости (предписывающий)
- 4) Опасный поворот (предупреждающий)
- 5) Движение велосипедов запрещено (запрещающий)
- 6) Пешеходный переход (предупреждающий)
- 7) Место остановки автобуса (информационно-указательный)
- 8) Пункт первой медицинской помощи (знак сервиса)

#### **2 команда:**

- 1) Автозаправочная станция (знак сервиса)
- 2) Подземный пешеходный переход (информационно-указательный)
- 3) Движение прямо (предписывающий)
- 4) Прочие опасности (предупреждающий)
- 5) Пешеходный переход (предупреждающий)
- 6) Разворот запрещен (запрещающий)
- 7) Движение пешеходам запрещено (запрещающий)
- 8) Светофорное регулирование (запрещающий)

**Слово учителя:** Вы знаете дорожные знаки, знаете правила дорожного движения. Правила – закон дороги, их знание и соблюдение необходимы. В Англии, где число автомобилей в 2 раза больше, чем в России, погибает ежегодно в 20 раз меньше детей, чем у нас. Составил обратную задачу. В среднем в нашей стране каждый день погибают 15 детей и 150 человек получают травмы, значит ежегодно дети совершают 600 000 ошибок. Задумайтесь.

#### **Загадки болельщикам:**

Там где строят новый дом,  
ходит воин со щитом,  
где пройдет он, станет гладко,

---

будет равная площадка. *(бульдозер)*

Чудо-дворник перед нами  
Загребущими руками  
За одну минуту сгрёб  
Преогромнейший сугроб. *(снегоочистительная машина)*

Вот уют, так уют!  
Ах, какой огромный!  
Он прошел – дорога вдруг  
Стала гладкой, ровной. *(каток)*

Держусь я только на ходу,  
А если встану – упаду. *(велосипед)*

Длинной шеей поверчу –  
Груз тяжелый подхвачу.  
Где прикажут – положу,  
Человеку я служу. *(подъемный кран)*

Тянется нитка, среди нив петляя,  
Лесом, перелесками  
Без конца и края.  
Ни её порвать,  
Ни в клубок смотать. *(дорога)*

### **Минутка смеха "Говорят дети".**

Сереза изучает дорожные знаки. Его спрашивают, что означает знак, где изображены нож и вилка.

- За рулем есть нельзя! Может быть авария.

Увидев в машине подголовники, сын спросил:

- Папа, а почему в нашей машине нет сиденья для головы?

Говорили о переезде на новую квартиру:

- А где лучше: на старой квартире или на новой?

- Лучше было на машине, на которой переезжали.

Однажды увидел мопед:

---

- Смотри, молодой мотоцикл поехал.

- Когда автобус сломался, я пошел пешком у папы на спине!

Первый раз увидев пожарный автомобиль, сильно удивился:

- А чего он так похож на томатный сок?

С синими всполохами мигалки по дороге проносится автомобиль "Скорой помощи".

- Папа, а куда это машина "Воспаление легких" поехала?

...Маленький сын поехал с отцом на машине, а потом рассказывал приятелям:

- Сначала папа обгонял все машины, а потом нас догнал какой-то мужчина в форме на мотоцикле. Он остановил нас и выписал папе рецепт, как мне в больнице.

- Мама, когда ты вышла замуж за папу, ты имела ключ к его сердцу?

- Имела!

- А у папы была в то время машина?

- Была!

- Значит, папа имел два ключа?

- Как – два?

Сын объяснил:

- Один ключ к твоему, мама, сердцу. А второй – к машине.

Однажды в классе учительница попросила Сережу разобрать предложение: *Папа ушел в гараж*. И тот ответил: *папа* – предложение, *ушел* - сказуемое, *в гараж* – предлог. Имел в виду предлог в прямом смысле слова.

*Гараж* и *горожане* – слова созвучные, и потому Сережа определил:

- Мы не горожане, а квартиранты. Ведь мы не в гараже живем, а в квартире.

---

## 5 задание: "Дорожный лабиринт"

Разгадывание кроссворда.

*/по 1 баллу/*

Пересечение двух дорог */перекресток/*

Этот конь не ест овса,  
Вместо ног два колеса.  
Сядь верхом и мчись на нем,  
Только лучше правь рулем. */велосипед/*

Где бы нам через дорогу к магазину подойти  
Вот за этими ларьками,  
Там, где стрелка у ворот,  
Мы на стрелке этой сами прочитали ... */переход/*

Что за синий дом!  
Ребятишек много в нем.  
Носит обувь из резины  
И питается бензином. */автобус/*

Удивительный вагон!  
Посудите сами.  
Рельсы в воздухе, а он  
Держит их руками. */троллейбус/*

Что за плот, что за плот?  
Через реку нас везёт? */паром/*

Доска для шахмат на боку,  
Что за машина – не пойму? */такси/*

Это сильная машина  
Едет на огромных шинах!  
Сразу полгоры убрал  
Семитонный */самосвал/*

Что за деятель такой  
С очень умной головой?  
Подаёт сигнал судам,  
путь укажет поездам */семафор/*

Я глазищами моргаю  
Неустанно день и ночь.



---

И машинам помогаю,  
И тебе хочу помочь. /светофор/

У машины – есть, у телеги – есть,  
У велосипеда – есть, а у поезда – не счесть. /колесо/

В доме восемь дробь один  
У заставы Ильича  
Жил высокий гражданин,  
по прозвищу "Каланча" /Стёпа/

В два ряда дома стоят –  
Десять, двадцать, сто подряд,  
И квадратными глазами  
Друг на друга все глядят. /улица/

Место это – не секрет.  
Сам ты дашь сейчас ответ.  
Коли ехать нам куда,  
Быстро путь найдем сюда. /остановка/

Опасно совершать. /обгон/

Заменили кузов для различных грузов.  
Стал закрыт со всех сторон,  
называется ... /фургон/

Овсом не кормят,  
Кнутом не гонят.  
А как пашет –  
семь плугов тащит. /трактор/

### **III. Заключительная часть.**

#### **1. Песня "Зеленый огонек".**

Мы, мы по дороге мы идем  
И, и эту песенку поем  
Как, как нам дорогу перейти  
И все машины обойти.  
Пр Би-би-би, шу-шу-шу 2 р.  
"Зебра" самый лучший друг  
Вот, что я, друзья, скажу.

Вот, вот загорелся красный свет  
И, и нам дороги дальше нет

---

Мы, мы, мы немножко подождем  
И на зеленый свет пойдём.  
Пр Би-би-би, шу-шу-шу 2 р.  
Светофор наш лучший друг  
Вот, что я друзья скажу.

Ты, ты помни правила движенья  
Как, как, как, таблицу умноженья  
Знай, знай, знай всегда их назубок  
И будешь целым ты, дружок.  
Пр Би-би-би, шу-шу-шу 2 р.  
Выполняйте эти правила  
Вот, что я друзья скажу.

**2. "Азбука безопасности" – дети читают стихи по 2 строки.**

**Учитель:**

Чтоб жить, не зная огорченья,  
Чтоб бегать, плавать и летать,  
Ты должен правила движенья  
Всегда и всюду соблюдать.

**Подведение итогов игры.**

## Урок №3 Тема: «Светофор. Типы и виды. Светофорное регулирование.»

**Цели и задачи урока:** знакомство обучающихся с видами и типами светофоров; выработка навыков осознанного поведения на проезжей части и умения понимать сигналы светофора при дорожном движении.

### *Материалы к уроку:*

Для регулировки движения на перекрестке стоит милиционер-регулирующий либо светофор.

Светофор подает световые сигналы, по которым открывается или закрывается движение транспорта в определенных направлениях.

Первый светофор появился на улице 5-я авеню в Нью-Йорке в середине 1920-х годов. Это был круг со стрелками, покрашенными в желтый, красный и зеленый цвета. Стрелка двигалась по кругу, водитель внимательно наблюдал за ней. Подошла к зеленому полю - водитель имел право ехать, указывает на красный – движение останавливалось.

В нашей стране первый светофор был установлен в 1924 году в г.Москве на перекрестке улиц Петровка и Кузнецкий мост. Был он в виде циферблата со стрелкой, которая двигалась с постоянной скоростью. Конструкция была несовершенной. В 30-е годы на улицах города появился современный трехцветный светофор.

Светофор - слово, состоящее из двух частей: «свет-о-фор» - от греческого «форос» - несущий. «Светофор» в переводе с греческого - свет несущий.

Светофор является средством регулирования дорожного движения, каждый сигнал которого (либо их сочетание) имеет строго определенное значение. Дорожные светофоры служат для регулирования очередности пропуска транспортных средств и пешеходов, а также для запрещения движения.

Повинуясь сигналам светофора, пешеходы могут переходить улицы и перекрестки, не мешая движению, не рискуя попасть под машину. Сигналы светофора помогают водителю избежать аварий.

Светофоры бывают вертикальные и горизонтальные. У некоторых из них могут быть одна или две дополнительные секции (обычно они бывают сбоку) с сигналами в виде зеленой стрелки.

Зеленый сигнал разрешает движение транспортных средств и пешеходов.

Желтый сигнал предупреждает водителей и пешеходов о смене сигналов светофора. Желтый сигнал запрещает движение. Но те водители, в том числе и велосипедисты, которые при включении желтого сигнала уже находились на перекрестке или не успели остановиться перед ним, могут продолжать движение и проехать перекресток.

Пешеходы, которых желтый сигнал застал на проезжей части, не должны поспешно возвращаться назад. Они могут заканчивать переход или же остановиться на островке безопасности, а если его нет, то на середине проезжей части.

Если ты видишь, что в светофоре включен желтый мигающий сигнал, то знай: транспортным средствам и пешеходам двигаться в нужном направлении можно, однако такой сигнал предупреждает об опасности, и при нем необходимо ехать и идти с осторожностью, внимательно смотря по сторонам.

Красный сигнал означает: движение транспорта и пешеходов запрещено.

При запрещающем сигнале светофора водители должны остановиться у линии «Стоп» (или у таблички с такой же надписью), а если ее нет – то перед перекрестком так, чтобы не мешать пешеходам.

Встречаются и такие светофоры, на которых можно одновременно увидеть и желтый и красный сигналы. Такое сочетание предупреждает, что скоро будет включен зеленый сигнал, и надо подготовиться к движению, чтобы не задерживать остальных его участников.

По назначению светофоры подразделяются на две группы: пешеходные и транспортные. Пешеходные светофоры имеют два вертикально расположенных сигнала: вверху – красный, внизу – зеленый. Внутри круглого либо квадратного контура расположены силуэты соответственно стоящего или идущего пешехода, или тексты: на красном фоне - слово «стойте», на зеленом фоне - слово «идите».

При наличии пешеходного светофора пешеходам разрешается пересекать проезжую часть только при зеленом сигнале, при мигающем зеленом сигнале пешеходы, находящиеся на переходе, должны по возможности быстрее закончить переход, а пешеходы, находящиеся на тротуаре и намеревающиеся перейти дорогу должны воздержаться от перехода и ожидать, когда вновь будет включен зеленый сигнал.

На пешеходных переходах, которыми регулярно пользуются слепые, в светофорах в дополнение к световым могут применяться и звуковые сигналы. Эти сигналы включаются в период горения зеленого сигнала для пешеходов.

При переходе улицы следует помогать пожилым людям, инвалидам и маленьким детям.

Перед железнодорожными переездами, разводными мостами, причалами паромных переправ и в местах выезда на дорогу пожарных и других специальных автомобилей применяются светофоры, которые состоят из двух горизонтально расположенных и попеременно мигающих красных сигналов или из одного красного мигающего сигнала. Если скоро должен показаться поезд или выехать пожарные машины, такой светофор начинает мигать. Это значит, что нужно остановиться и подождать несколько минут. И только после того как светофор погаснет, можно двигаться дальше.

С 1955 года в Москве начала действовать новая организация дорожного движения – координация работы светофоров по методу «зеленой волны». В зависимости от скорости движения и расстояний между регулируемыми перекрестками на светофорах последовательно включаются зеленые сигналы, что позволяет транспорту следовать без остановок. Это уменьшает затраты времени, снижает уровень шума и выброс вредных

газов. «Зеленая волна» в среднем экономит 4 л бензина на 100 км пути легкового автомобиля. Естественно, такое движение требует большой дисциплинированности от пешеходов: переходить улицу можно только при зеленом сигнале светофора! Большая скорость движения не допускает экстренного торможения: машины идут сплошным потоком, и это приведет к их столкновению.

### ***Сигналы светофора***

В светофорах применяются световые сигналы зеленого, желтого, красного и белолунного цветов.

В зависимости от назначения сигналы светофора могут быть круглые, в виде стрелки (стрелок), силуэта пешехода или велосипеда и X-образные.

Светофоры с круглыми сигналами могут иметь одну или две дополнительные секции с сигналами в виде зеленой стрелки (стрелок), которые располагаются на уровне зеленого круглого сигнала.

Круглые сигналы светофора имеют следующие значения:

*ЗЕЛЕНЫЙ СИГНАЛ* разрешает движение;

*ЗЕЛЕНЫЙ МИГАЮЩИЙ СИГНАЛ* разрешает движение и информирует, что время его действия истекает и вскоре будет включен запрещающий сигнал (для информирования водителей о времени в секундах, остающемся до конца горения зеленого сигнала, могут применяться цифровые табло);

*ЖЕЛТЫЙ СИГНАЛ* запрещает движение, кроме случаев, предусмотренных пунктом 6.14 Правил, и предупреждает о предстоящей смене сигналов;

*ЖЕЛТЫЙ МИГАЮЩИЙ СИГНАЛ* разрешает движение и информирует о наличии нерегулируемого перекрестка или пешеходного перехода, предупреждает об опасности;

*КРАСНЫЙ СИГНАЛ*, в том числе мигающий, запрещает движение. Сочетание красного и желтого сигналов запрещает движение и информирует о предстоящем включении зеленого сигнала.

Сигналы светофора, выполненные в виде стрелок красного, желтого и зеленого цветов, имеют то же значение, что и круглые сигналы

Вместо красных и желтых стрелок в том же значении могут использоваться круглые красные и желтые сигналы с нанесенными на них черными контурными стрелками соответствующего цвета, но их действие распространяется только на направление (направления), указываемое стрелками. При этом стрелка, разрешающая поворот налево, разрешает и разворот, если это не запрещено соответствующим дорожным знаком.

Такое же значение имеет зеленая стрелка в дополнительной секции. Выключенный сигнал дополнительной секции означает запрещение движения в направлении, регулируемом этой секцией.

Если на основной зеленый сигнал светофора нанесена черная контурная стрелка (стрелки), то она информирует водителей о наличии дополнительной секции светофора и указывает иные разрешенные направления движения, чем сигнал дополнительной секции.

Если сигнал светофора выполнен в виде силуэта пешехода (велосипеда), то его действие распространяется только на пешеходов (велосипедистов). При этом зеленый сигнал разрешает, а красный запрещает движение пешеходов (велосипедистов).

Для регулирования движения велосипедистов может использоваться также светофор с круглыми сигналами уменьшенного размера, дополненный прямоугольной табличкой белого цвета размером 200 x 200 мм с изображением велосипеда черного цвета.

Для информирования слепых пешеходов о возможности пересечения проезжей части световые сигналы светофора могут быть дополнены звуковым сигналом.

Для регулирования движения транспортных средств по полосам проезжей части, в частности по которым направление движения может изменяться на противоположное, применяются реверсивные светофоры с красным Х-образным сигналом и зеленым сигналом в виде стрелы, направленной вниз. Эти сигналы соответственно запрещают или разрешают движение по полосе, над которой они расположены.

Основные сигналы реверсивного светофора могут быть дополнены желтым сигналом в виде стрелы, наклоненной по диагонали вниз направо или налево, включение которой информирует о предстоящей смене сигнала и необходимости перестроиться на полосу, на которую указывает стрела.

При выключенных сигналах реверсивного светофора, который расположен над полосой, обозначенной с обеих сторон разметкой 1.9, въезд на эту полосу запрещен.

Для регулирования движения трамваев, а также других маршрутных транспортных средств, движущихся по выделенной для них полосе, могут применяться светофоры одноцветной сигнализации с четырьмя круглыми сигналами бело-лунного цвета, расположенными в виде буквы «Т». Движение разрешается только при включении одновременно нижнего сигнала и одного или нескольких верхних, из которых левый разрешает движение налево, средний – прямо, правый – направо. Если включены только три верхних сигнала, то движение запрещено.

Круглый бело-лунный мигающий сигнал, расположенный на железнодорожном переезде, разрешает движение транспортных средств через переезд. При выключенных мигающих бело-лунном и красном сигналах движение разрешается при отсутствии в пределах видимости приближающегося к переезду поезда (локомотива, дрезины).

При запрещающем сигнале светофора (кроме реверсивного) или регулировщика водители должны остановиться перед стоп-линией (знаком 6.16), а при ее отсутствии:

– на перекрестке – перед пересекаемой проезжей частью (с учетом пункта 13.7 Правил), не создавая помех пешеходам; перед железнодорожным переездом – в соответствии с пунктом 15.4 Правил;

– в других местах – перед светофором или регулировщиком, не создавая помех транспортным средствам и пешеходам, движение которых разрешено.

Водителям, которые при включении желтого сигнала или поднятии регулировщиком руки вверх не могут остановиться, не прибегая к экстренному торможению в местах, определяемых пунктом 6.13 Правил, разрешается дальнейшее движение.

Пешеходы, которые при подаче сигнала находились на проезжей части, должны освободить ее, а если это невозможно – остановиться на линии, разделяющей транспортные потоки противоположных направлений.

Водители и пешеходы должны выполнять требования сигналов и распоряжения регулировщика, даже если они противоречат сигналам светофора, требованиям дорожных знаков или разметки.

В случае если значения сигналов светофора противоречат требованиям дорожных знаков приоритета, водители должны руководствоваться сигналами светофора.

На железнодорожных переездах одновременно с красным мигающим сигналом светофора может подаваться звуковой сигнал, дополнительно информирующий участников движения о запрещении движения через переезд.

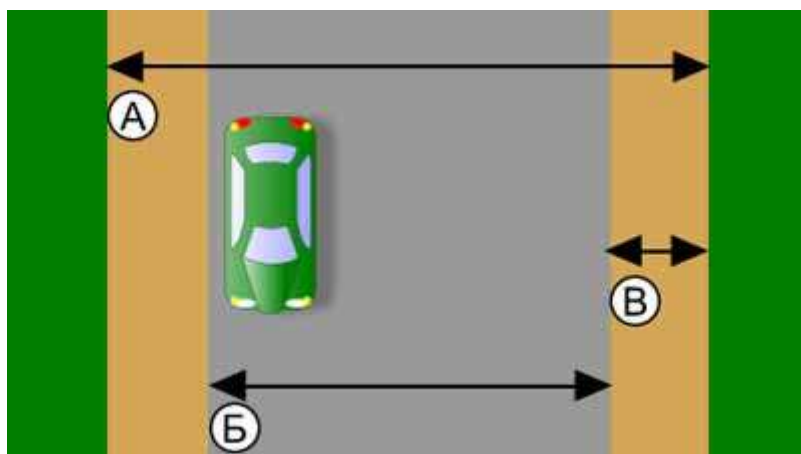
***Вопросы для закрепления:***

1. Когда и где появился первый светофор?
2. Когда появился первый светофор у нас в стране?
3. Что такое такт и цикл работы светофора?
4. Какие значения имеют красный, желтый, зеленый и бело-лунный сигналы светофора, в том числе, если они мигают?
5. Как вы думаете, почему для светофора выбрали именно красный, желтый и зеленый цвета?
6. Что должен делать пешеход при желтом сигнале светофора

# Дорога и ее элементы

**Дорога** – обустроенная или приспособленная и используемая для движения транспортных средств полоса земли либо поверхность искусственного сооружения (мост, путепровод, эстакада)... Обратите внимание, дорога не предназначена для пешеходов, а именно для транспортных средств, т.е. на дороге в обязательном порядке должно быть выделено место, где транспортные средства могут двигаться. Таким местом, а вернее – элементом дороги, является проезжая часть. **Проезжая часть** – элемент дороги, предназначенный для движения безрельсовых транспортных средств. В бытовом разговоре часто подменяют понятия дорога и проезжая часть, вспомните сколько раз вы говорили, что перешли дорогу, на самом деле вы переходили проезжую часть, оставаясь на той же самой дороге.

**Рис. 1 Элементы дороги**



**А** — границы дороги;  
**Б** — проезжая часть;  
**В** — тротуар или обочина

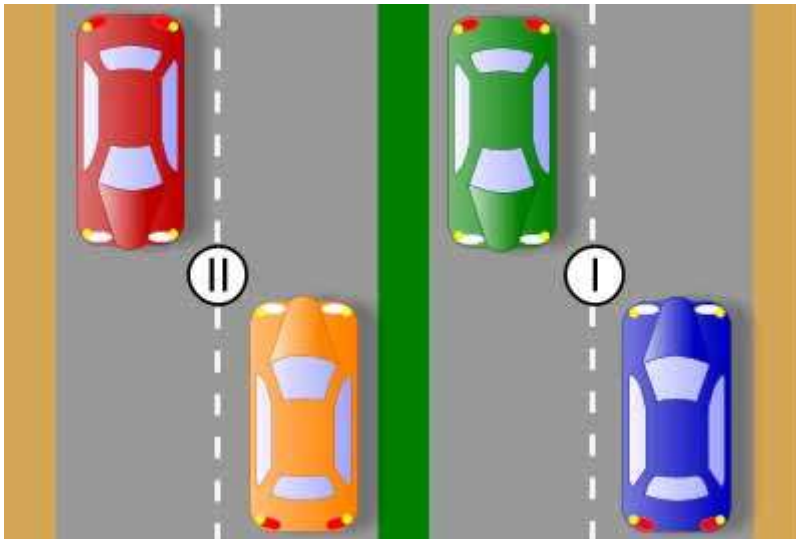
Основную часть дороги составляет проезжая часть, а по бокам располагаются тротуары (если это городская дорога и в них есть необходимость) или обочины. Ширина дороги и как следствие ширина проезжей части выбираются в зависимости от предполагаемой интенсивности движения по ней. Не бывает дорог без проезжей части, а вот дороги без тротуара или без обочины – вполне, иногда на дороге присутствуют и тротуар, и обочина. В свою очередь тротуары не обязательный элемент дороги и они могут отсутствовать.

Всегда, если не установлено знаками или разметкой, проезжая часть (проезжие части) используется для движения в обоих направлениях, другими словами является двухсторонними (рис.2).

**Тротуар** – элемент дороги, предназначенный для движения пешеходов и примыкающий к проезжей части или отделенный от нее газоном. Таким образом, где нет или мало пешеходов тротуар просто не нужен, его место занимает обочина. **Обочина** – элемент дороги, примыкающий непосредственно к проезжей части на одном уровне с ней, используемый для движения, остановки и стоянки. В это определение закралась одна неточность – обочина используется для движения только пешеходами, двигаться по обочине транспортным средствам нельзя.

Бывает необходимость на одной дороге выделить не одну, а несколько проезжих частей, отделяются проезжие части с помощью разделительной полосы. **Разделительная полоса** – элемент дороги, выделенный конструктивно или с помощью разметки, разделяющий смежные проезжие части и не предназначенный для движения и остановки, безрельсовых транспортных средств и пешеходов.

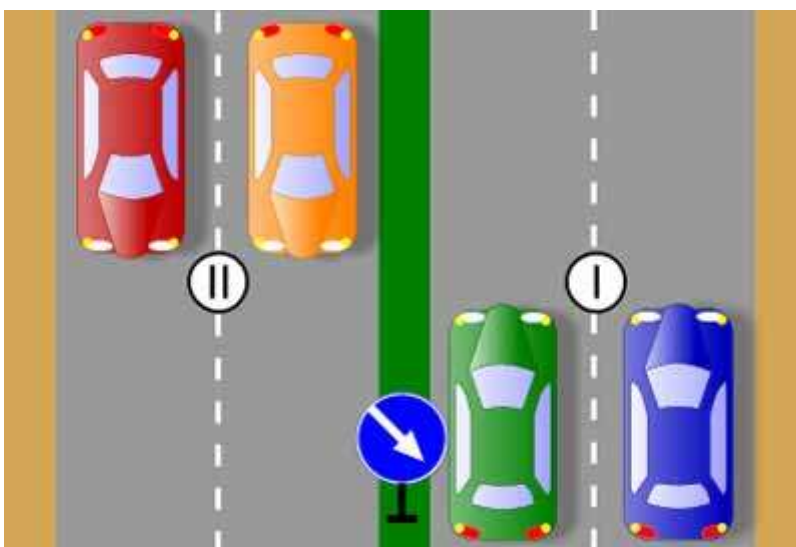




**Рис. 2 Две двусторонние проезжие части**

Наличие разделительной полосы на дороге не влияет на организацию направлений движения по каждой из проезжих частей.

На данном рисунке изображена дорога с двумя проезжими частями (I и II), каждая из которых может использоваться для движения в обоих направлениях.

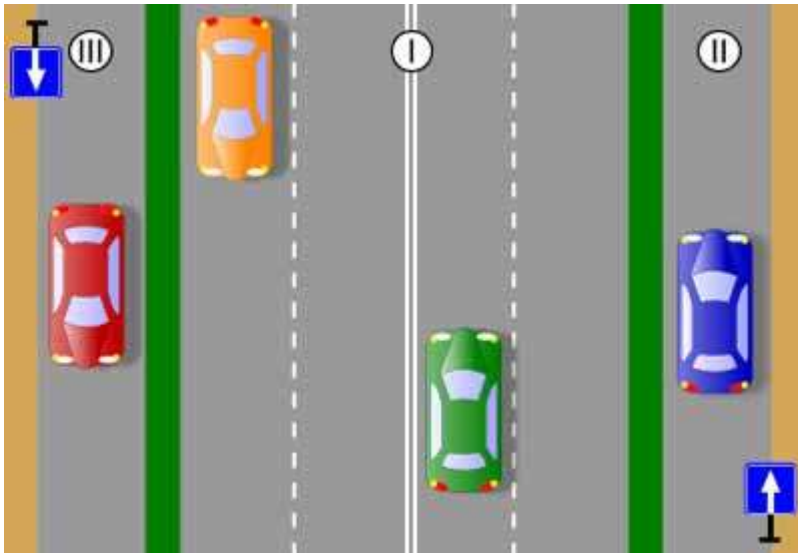


**Рис. 3 Две односторонние проезжие части**

В отличие от предыдущего случая, на этой дороге каждая из проезжих частей (I и II) используется для движения только в одном направлении. Связано это с наличием в разрывах разделительной полосы знака 4.2.1 "Объезд препятствия справа"

Примерами дорог с разделительной полосой у нас в городе могут послужить улицы Терешковой и Чкалова (рис. 3). Для чего же делают разделительную полосу? На дорогах с высокой интенсивностью и на автомагистралях есть необходимость отделить друг от друга встречные потоки, тогда по каждой из проезжих частей организуют движение только в одном направлении. На разделительной полосе могут размещать трамвайные пути.

Использование разделительной полосы для отделения встречных потоков частое, но не единственная цель ее использования. Примером может послужить проспект Дзержинского (рис 4).

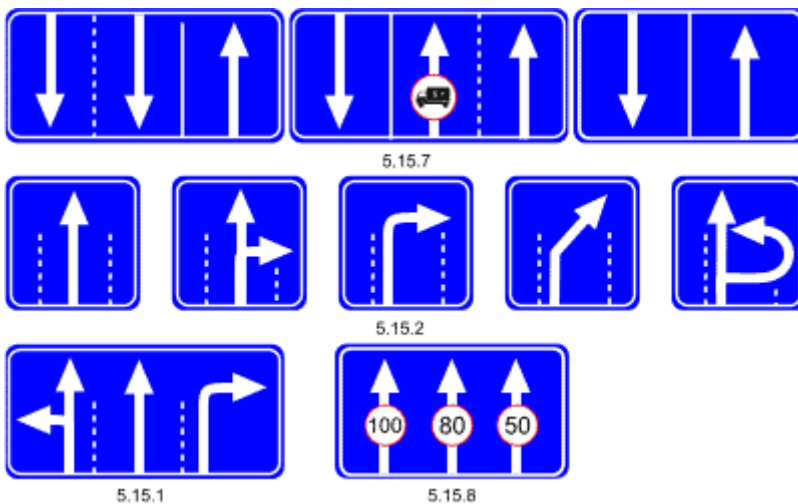


**Рис. 4 Дорога с тремя проезжими частями**

В качестве примера приведена дорога (пр. Дзержинского), на которой три проезжие части. Две из них (II и III) односторонние, установлены знаки 5.5 "Дорога с односторонним движением", а одна (I) двусторонняя.

## Полосы для движения

Движение в пределах проезжей части вне зависимости от ее ширины упорядочено, и порядок этот называется рядностью. Т.е. транспортные средства двигаются рядами в соответствии с полосами для движения. **Полоса движения** – любая из продольных полос проезжей части, обозначенная или не обозначенная разметкой и имеющая ширину, достаточную для движения автомобилей в один ряд. Обратите внимание, точная ширина полосы в правилах не оговорена, но она должна быть достаточна для движения среднестатистического автомобиля (по всей видимости легкового), т.е. если принять ширину автомобиля за два метра, то ширина полосы должна быть примерно три метра. Возникает вопрос, откуда появился лишний метр. Все очень просто – автомобили не могут двигаться вплотную, между ними должно оставаться расстояние, называемое интервалом. При этом интервал должен быть безопасным, зависит безопасность интервала от скорости движения.



**Рис. 5 Дорожные знаки, по которым можно определить количество полос.**

**5.15.1** — «Направления движения по полосам»

**5.15.2** — «Направления движения по полосе»

**5.15.7** — «Направление движения по полосам»

**5.15.8** — Число полос»

Настало время научиться определять количество полос для движения на проезжей части. Делается это очень просто, более того тремя возможными способами: самый простой – по разметке, достаточно пересчитать обозначенные полосы. Однако разметка не всегда присутствует, например, зимой она полностью стирается, это не должно поставить вас в тупик, существуют несколько знаков, по которым также можно определить количество полос, это знаки 5.15.1 «Направления движения по полосам», 5.15.2 «Направления движения по полосе», 5.15.7 «Направление движения по полосам» и 5.15.8 «Число полос» (рис. 4). В случае если отсутствуют и разметка и знаки количество полос определяют визуально, т.е. подсчитывают, сколько легковых автомобилей поместится на проезжей части с учетом интервала между ними (рис. 5).

На занятиях практически в каждой группе приходится слышать, что количество полос зависит от разметки. Нет и еще раз нет, разметку наносят в соответствии с количеством полос, а не наоборот. Подумайте, если я разрисую всю проезжую часть шириной в 3 метра полосками с расстоянием между ними в десять сантиметров, неужели получится 30 полос для движения?

**Рис. 6 Количество полос для движения**



На приведенном рисунке на обеих дорогах по четыре полосы для движения. В первом случае они обозначены разметкой (А), во втором не обозначены (Б). Однако, наличие или отсутствие разметки не сказывается на общем количестве полос – количество полос зависит **только от ширины проезжей части**, а наносят разметку и устанавливают знаки в соответствии с количеством полос, но не наоборот.

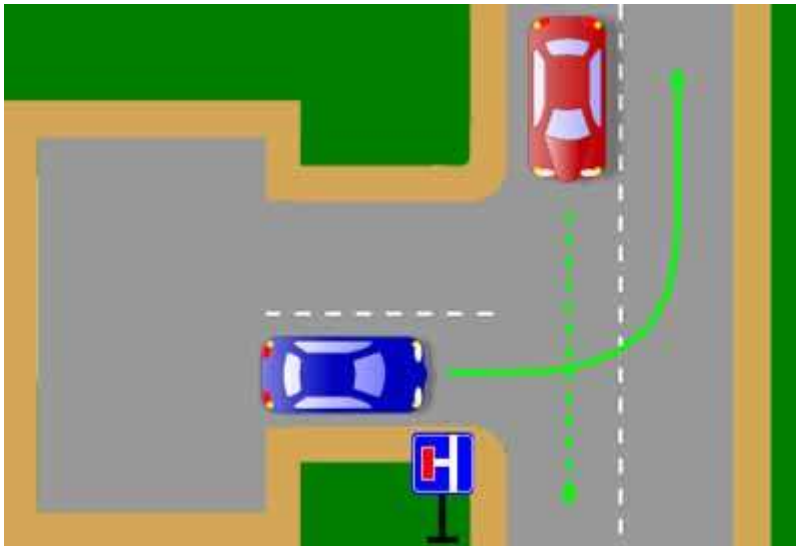
Стоит заметить, что не все так просто с определением количества полос, если оказывается, что их общее количество нечетное, а разметка отсутствует... Этот вопрос выходит за рамки нашего сегодняшнего занятия и будет обсуждаться позже, в главе "[Расположение транспортных средств на проезжей части](#)". Там же мы поговорим о таких особенных полосах как "Полоса для маршрутных транспортных средств" и о полосах с реверсивным движением.

В разрезе этой темы осталось выяснить — являются ли трамвайные пути полосой для движения. Для начала разрешим вопрос о ширине трамвайных путей: не путайте рельсы и трамвайные пути не одно и то же, также как и колея автомобиля и его габариты. Если ширина полосы для движения определяется шириной автомобиля, то ширина трамвайных путей соответственно шириной трамвая. Таким образом получается, что автомобиль легко помещается на трамвайных путях, но несмотря на это трамвайные пути не являются полосой для движения, более того они не являются и проезжей частью, вспомните, по определению проезжая часть используется для движения **безрельсовых** транспортных средств. Несмотря на это, в некоторых случаях трамвайные пути могут использоваться и вами - водителями автомобилей. Об использовании трамвайных путей вы можете узнать в главе "[Расположение транспортных средств на проезжей части](#)".

## Перекрестки и пересечения проезжих частей

Основное и, наверное, единственное назначение перекрестка — дать возможность водителям поменять направление движения.

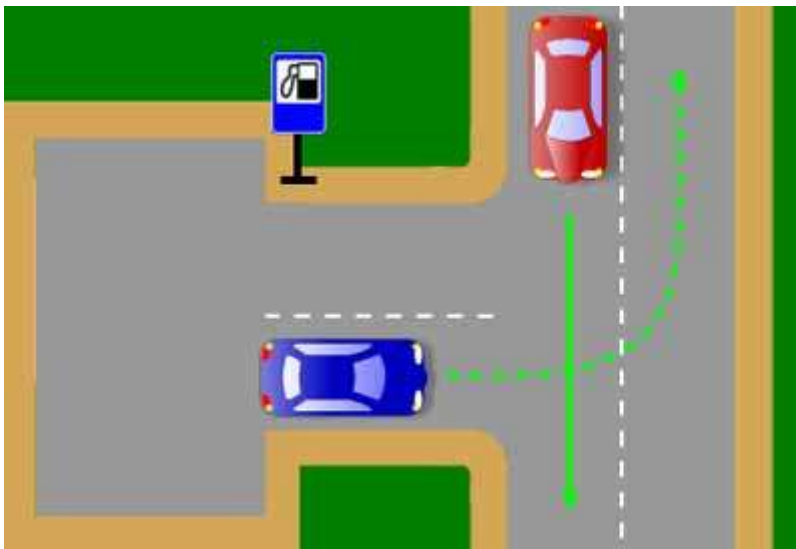
**Перекресток** – место пересечения, примыкания или разветвления дорог на одном уровне, ограниченное воображаемыми линиями, соединяющими соответственно противоположенные, наиболее удаленные от центра перекрестка начала закруглений проезжих частей. Не считаются перекрестками выезды с прилегающих территорий.



**Рис. 7 Перекресток образованный примыканием тупика**

Тупик – это **дорога**, несмотря на то, что не имеет сквозного проезда, а значит, пересечение или примыкание с тупиком образует перекресток. В нашем случае перекресток равнозначный и на нем действует правило "помехи справа". Уступает дорогу водитель красного автомобиля.

**Прилегающая территория** - территория, непосредственно прилегающая к дороге и не предназначенная для сквозного движения ТС (дворы, жилые массивы, автостоянки, автозаправочные станции, предприятия и т.п.)...



**Рис. 8 Выезд с прилегающей территории (АЗС)**

Выезды с автозаправочных станций, дворов, прилегающих территорий не являются перекрестками. По отношению к выезжающему с таких территорий считается, что он начинает движение, а значит должен пропускать **всех** прочих участников движения. На приведенном рисунке уступает дорогу водитель синего автомобиля.

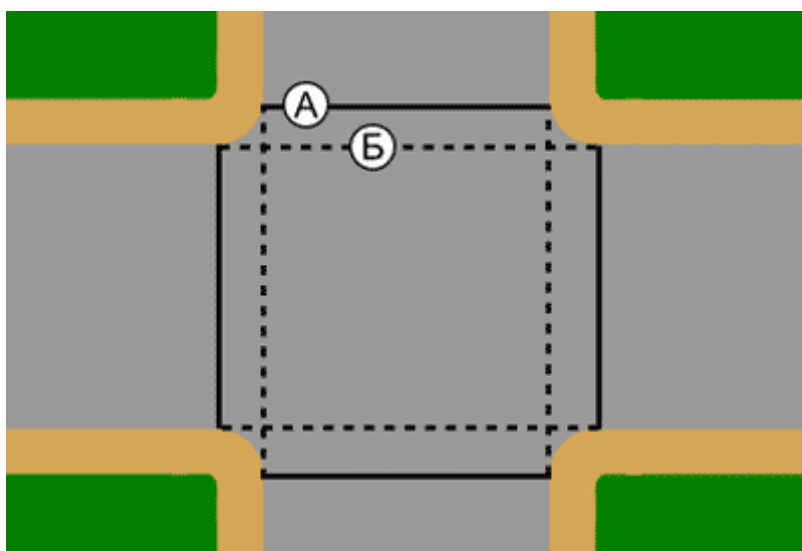
Многие считают, что перекрестки опасны сами по себе, ведь на них пересекается несколько потоков транспортных средств, однако, это не так – существуют правила проезда перекрестков, которые четко оговаривают очередность и порядок их проезда. Подробнее о проезде перекрестков мы поговорим позже, в главе "[Проезд перекрестков](#)", а пока попробуем их классифицировать.

Итак, перекрестки можно разделить по типу регулирования: **регулируемые** и **нерегулируемые**. Нерегулируемые перекрестки в свою очередь можно поделить на **равнозначные** и **неравнозначные**.

Другой вариант классификации – по конфигурации перекрестка: крестообразные, Т-образные, перекрестки с круговым движением, Y-образные и т.д. Вне зависимости от формы перекрестка, правила их проезда одинаковые.

Вне зависимости от формы перекрестка, всегда можно определить их границы. Как было уже сказано выше в определении, границами перекрестка являются воображаемые линии, соединяющие соответственно

противоположенные, наиболее удаленные от центра перекрестка начала закруглений проезжих частей (рис. 9).

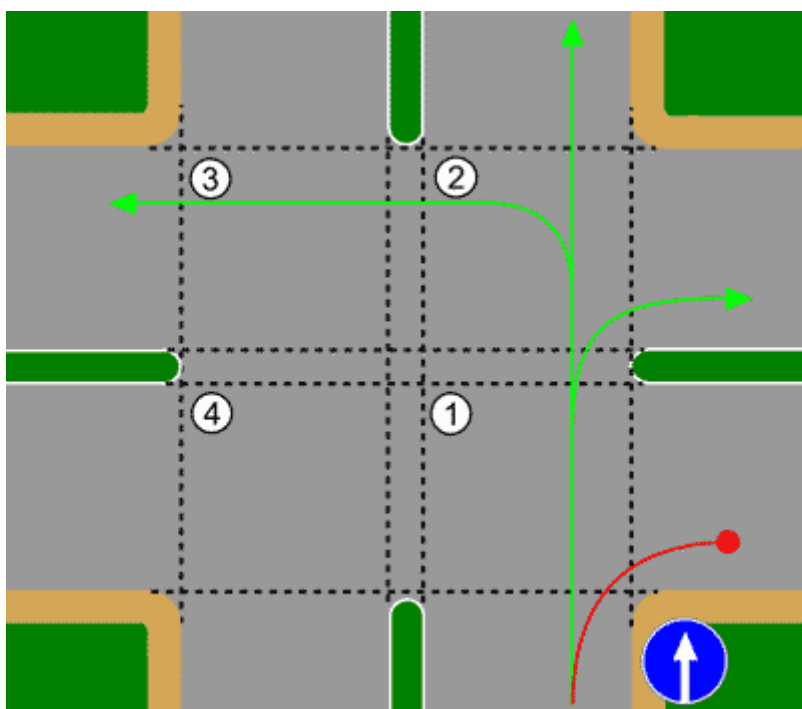


**Рис. 9** Границы перекрестка и пересечения проезжих частей

А – границы перекрестка;  
Б – границы пересечения проезжих частей

В пределах одного перекрестка, если мы проведем продолжение границ каждой из проезжих частей каждой дороги, мы получим пересечения проезжих частей и, соответственно, их границы. С практической точки зрения, знание этих границ необходимо любому водителю. Так, например, запрещена остановка ближе 5 м. от границы пересечения проезжих частей, кроме всего прочего, многие знаки действуют не на весь перекресток, а только на то пересечение проезжих частей, перед которым они установлены.

Если хотя бы одна из дорог, образующих перекресток будет иметь более одной проезжей части, то и на формируемом перекрестке будет больше чем одно пересечение проезжих частей (рис. 10).



**Рис. 10** Количество пересечений проезжих частей на перекрестке

На представленном рисунке изображен перекресток с четырьмя пересечениями проезжих частей (обозначены цифрами). перед перекрестком установлен знак 4.1.1 "Движение прямо", который в данном применении действует только на ближайшее пересечение проезжих частей (1-ое) и требует проехать его только в прямом направлении. На следующем пересечении (2-е) водитель вправе выбрать направление движения по своему усмотрению.

## Недостаточная и ограниченная видимость

**Недостаточная видимость** – видимость дороги менее 300 м в условиях тумана, дождя, снегопада и тому подобного, а также в сумерки. В условиях недостаточной видимости изменяется восприятие водителем скорости движения транспортных средств и расстояние до них, но с учетом этих факторов, оценить расстояние и скорость все же возможно. Как результат, в условиях недостаточной видимости совершать маневры (например, разворот) не запрещено.

Определение ограниченной видимости как таковое отсутствует в правилах, но многократно встречаются положения, регламентирующие те или иные действия, где видимость дороги менее 100 м, по сути речь идет как раз об ограниченной видимости. В дальнейшем, мы будем использовать именно это определение. **Ограниченная видимость** – видимость дороги менее 100 м хотя бы в одном направлении, связанная с конструктивными особенностями дороги. Так, крутой поворот или строение рядом с проезжей частью могут сформировать условия ограниченной видимости. Если сравнить с предыдущим случаем выполнение разворота, то в условиях ограниченной видимости выполнить его нельзя – расстояние до встречного просто невозможно оценить.

Сигналы регулировщика движения на перекрестке являются приоритетными. Регулировщик движения, если он находится на перекрестке, его сигналы являются преимущественными по отношению к дорожным знакам и сигналам светофора, которые тоже могут находиться на перекрестке.

То есть водители автомобилей, подъезжая к такому перекрестку с регулировщиком, должны ориентироваться на его сигналы и жесты.

Не все понятно порой, как поступать при том или ином жесте регулировщика движения. Сегодня мы разберем эту тему более подробно и опишем все жесты регулировщика, которые отображены на картинках.

Разберем в самом начале разрешает ли жест регулировщика выехать на перекресток или нет, без определения направления.

### Основных положений у регулировщика три.

Когда регулировщик стоит на перекрестке большое значение имеет то, какой стороной он к Вам повернулся.

Если брать четыре стороны регулировщика: "левое плечо", "правое плечо", "грудь", и "спина", то движение разрешено всегда только с двух сторон, соответственно с двух других движение запрещено.

Причем если регулировщик стоит к Вам спиной движение будет запрещено всегда.

### Для того, чтобы определить можете ли Вы проехать перекресток, нужно посмотреть - попадаете ли Вы в "рукав" инспектора.

Разберем первое изображение. Регулировщик стоит с поднятыми руками, как вариант руки могут быть опущены.

Движение разрешено если Вы подъезжаете с правого плеча или с левого (попадаем в рукав), а вот со стороны спины и грудидвижение запрещено.



На фотографии 2 правая рука вытянута вперед, левая опущена.

В этом случае движение разрешено со стороны левого плеча (представьте себе, что левая рука инспектора поднята) и со стороны груди. Со спины и правого плеча движение запрещено.



На фотографии 5 видно, что со стороны правого плеча "в рукав" Вы не попадаете. Значит движение в любом из направлений Вам запрещено.



На 3 фото правая рука поднята вверх.  
При таком положении регулировщика движение запрещено со всех четырех сторон. В том случае при подъезде к перекрестку Вы должны остановиться у стоп-линии перед перекрестком.  
Но если регулировщик поднял руку вверх после того как Вы въехали на перекресток, Вы должны закончить проезд перекрестка в намеченном направлении.  
Такое положение заменяет "желтый сигнал" светофора, т.е является переходным от одного положения регулировщика к другому.



Теперь давайте определимся с направлением движения.  
Проще это запомнить если за основу взять движение трамваев.



У трамваев всегда только одно разрешенное направление, так называемое "из рукава в рукав", т.е в направлении рук.

На фото 4 со стороны груди регулировщика (попадая в рукав) трамвай может двигаться только направо и все безрельсовые ТС тоже только направо.



На фото1 трамвай со стороны правого или левого плеча только прямо, а безрельсовые ТС могут проехать перекресток прямо и повернуть направо.



На фото 2 со стороны левого плеча трамвай налево, безрельсовые ТС во всех направлениях.

**Если обобщить все выше изложенное, то получается, что когда регулировщик разрешает движение, можно двигаться по направлению рук т.е. "из рукава в рукав" и правее.**

**Только не следует забывать, что регулировщик движения показывает общее разрешенное направление.**

Рассмотрим перекресток на котором две или более полос для движения в одном направлении.

Вы подъезжая к перекрестку находитесь в крайнем правом ряду, а регулировщик стоит к Вам левым плечом с поднятой правой рукой, что разрешает движение во всех направлениях, это не дает Вам право повернуть налево или совершить разворот, Вы находитесь в крайнем правом ряду, а значит Вы можете продолжить движение только прямо или направо. Правила маневрирования никто не отменял.